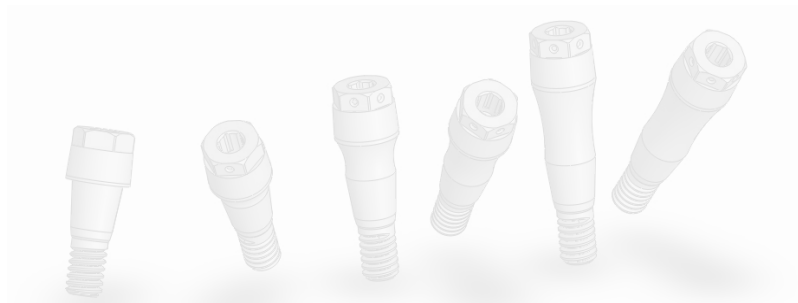


# DIRI



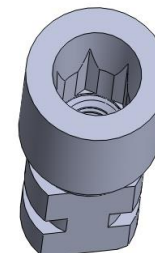
## Catálogo

Instrução de Uso

Pilar Cicatrizador Multifuncional

SelfConnect Concept

Para Implante CM



+55 85 9 96670202

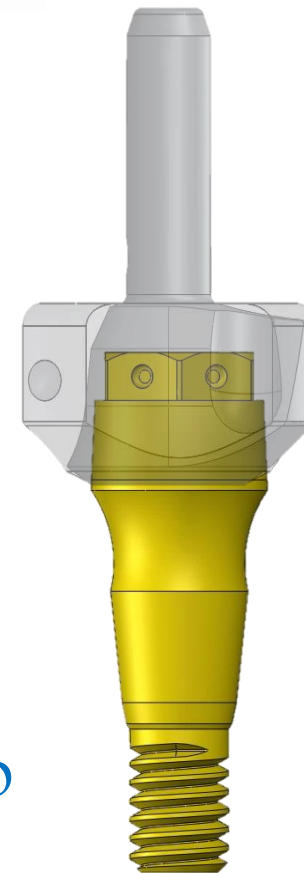
[www.diri.com.br](http://www.diri.com.br)

# DIRI



## SelfConnect Concept

Dr. Wail



Novo Conceito de Fixar Coroas Sobre  
Implante  
Fixação Friccional  
Sem Parafuso, Sem Resíduos de Cimento

# SelfConnect Concept

## Pilar Cicatrizador Multifuncional

Travamento Rotacional



Fixação Friccional



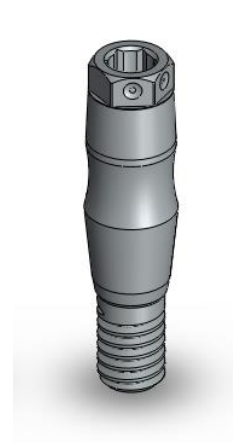
Altura Gengival Tradicional



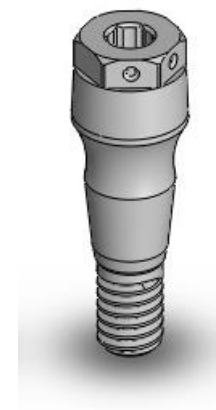
Plataforma de assentamento  
Implante CM 11.5°



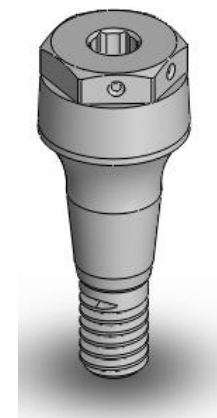
03 versões de diâmetros para cobrir todas as variações do espaço proximal, do incisivo central inferior ate o Molar



NERROW



REGULAR



WIDE

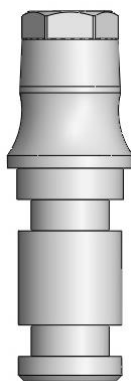
Obs. : As marcação definitiva no sextavado do pilar são para indicar sua altura gengival, nesse exemplo 2 marcas indicam altura gengival de 2,5mm.

# SelfConnect Concept

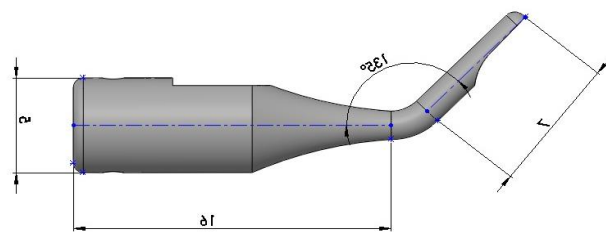
## Componentes do Pilar Cicatrizador Multifuncional



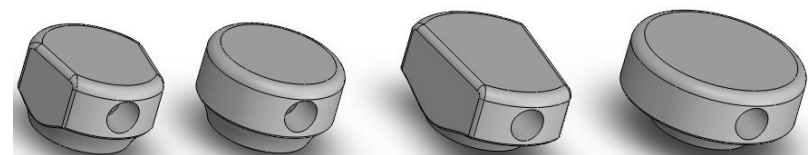
Transfer



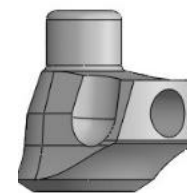
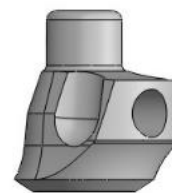
Análogo



Chave de remoção



Cilindro Cicatrizador



Cilindro Protético

# SelfConnect Concept

Chave Catraca 1,2

Altura gengival 0,75 1,5 2,5 3,5 4,5 5,5



SC.N1

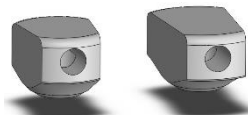


32 N



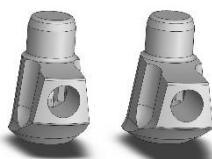
CILINDRO CICATRIZADOR

pequeno grande



CILINDRO PROTÉTICO

pequeno grande



ANÁLOGO/TRANSFER

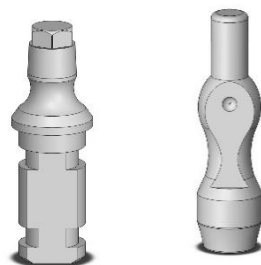


Tabela de produto: Pilar SelfConnect Nerrow.

SC.R1/0,75	SC.R1/1,5	SC.R1/2,5	SC.R1/3,5	SC.R1/4,5	SC.R1/5,5
63.03.75	63.03.15	63.03.25	63.03.35	63.03.45	63.03.55

Tabela de produto: Componentes do Pilar SelfConnect

CC pequeno	CC Grande	CP pequeno	CP grande
51.63.01	51.63.02	54.63.01	54.63.02
Análogo	Transfer		
52.63.00	53.63.02		

# SelfConnect Concept

Chave Catraca 1,2

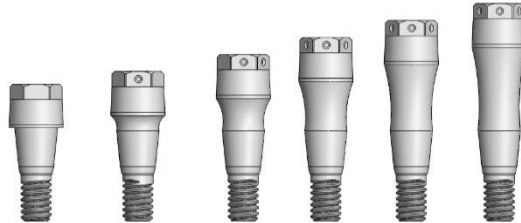
Altura gengival 0,75 1,5 2,5 3,5 4,5 5,5



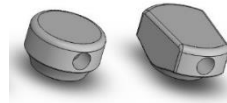
SC.R1



32 N

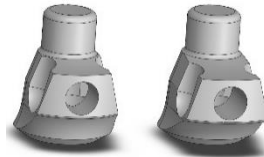


normal anatômico



CILINDRO CICATRIZADOR

pequeno grande



CILINDRO PROTÉTICO

ANÁLOGO/TRANSFER

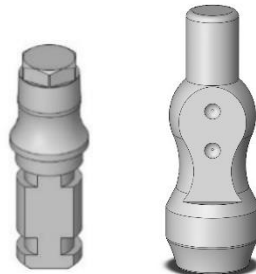


Tabela de produto: Pilar SelfConnect Regular.

SC.R1/0,75	SC.R1/1,5	SC.R1/2,5	SC.R1/3,5	SC.R1/4,5	SC.R1/5,5
64.03.75	64.03.15	64.03.25	64.03.35	64.03.45	64.03.55

Tabela de produto: Componentes do Pilar SelfConnect

CC normal	CC anatômico	CP pequeno	CP grande
51.64.01	51.64.02	54.64.01	54.64.02
Análogo	Transfer		
52.64.00	53.64.02		

# SelfConnect Concept

Chave Catraca 1,2

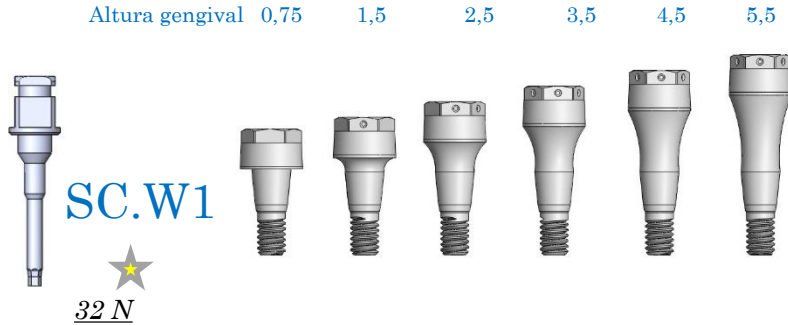


Tabela de produto: Pilar SelfConnect Wide.

SC.R1/0,75	SC.R1/1,5	SC.R1/2,5	SC.R1/3,5	SC.R1/4,5	SC.R1/5,5
65.03.75	65.03.15	65.03.25	65.03.35	65.03.45	65.03.55

## CILINDRO CICATRIZADOR

anatômico normal

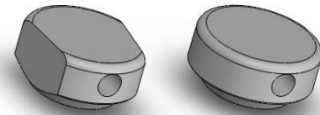
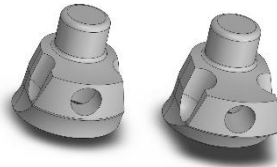


Tabela de produto: Componentes do Pilar SelfConnect

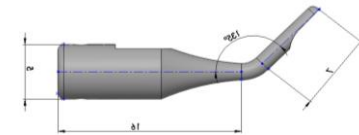
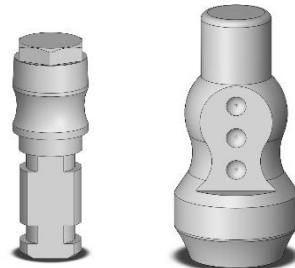
CC normal	CC anatômico	CP pequeno	CP grande
51.65.01	51.65.02	54.65.01	54.65.02
Análogo	Transfer	Chave remoção	
52.65.00	53.65.02	106.01.00	

pequeno grande



## CILINDRO PROTÉTICO

## ANÁLOGO/TRANSFER

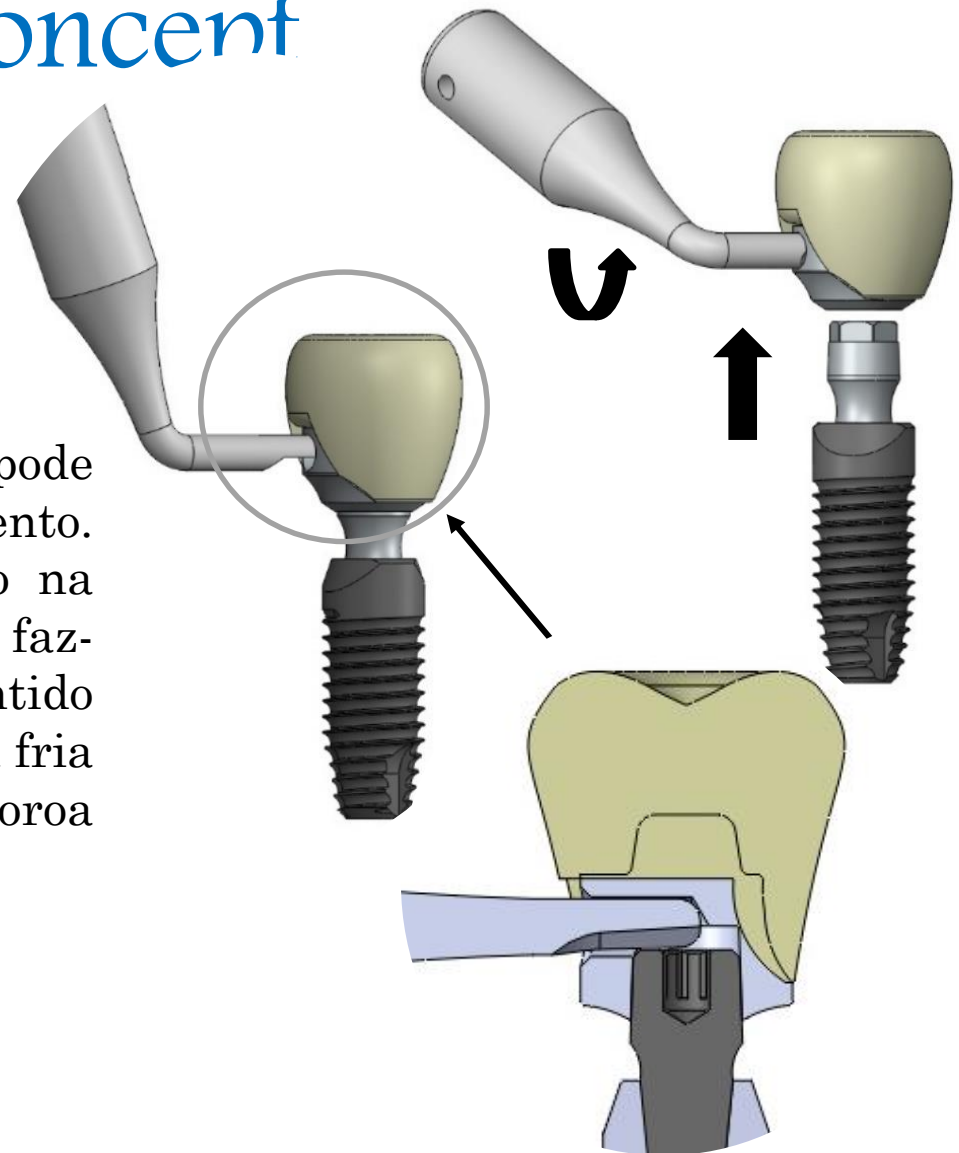


Chave de remoção

# SelfConnect Concent

Remoção da coroa:

A remoção é bem simples e pode ser feita a qualquer momento. Coloca-se a chave de remoção na janela lateral do componente e faz-se movimento de giro no sentido horário ou anti-horário. A solda fria imediatamente se-rompe e a coroa se-separa do pilar.





# Instrução de uso

## **Pilar SC na função de mini cicatrizador:**

O pilar é instalado imediatamente após a colocação do implante. O tecido mole é suturado sobre ele, o pilar permanece dessa forma até o momento da reabilitação. Fig. 01



Fig. 01

## **Pilar SC na função de base para formação gengival:**

Para essa função, coloca-se um cilindro cicatrizador anatômico indicado sobre o pilar SC. A fixação desse cilindro sobre o pilar ocorre por fricção. Basta que seja aplicada uma leve pressão axial até que sua fixação seja obtida. Fig. 02



Fig. 02

# Instrução de uso

## **Pilar SC na função de intermediário protético:**

Se o material estético eleito for acrílico ou cerômero, este deverá ser aplicado diretamente sobre o cilindro protético. Caso a coroa seja de cerâmica, esta deve ser cimentada sobre o cilindro protético, em laboratório. Segue-se com o polimento e acabamento da linha de cimentação, antes da instalação em boca. A fixação da coroa sobre o pilar ocorre por fricção. Basta que seja aplicada uma leve pressão axial até que sua fixação seja obtida, essa fixação deve ser melhorada com ajuda da mordida do paciente sobre instrumento de plástico ou rolete de algodão. Pode usar martetele com ponta de resina para aplicar leves impactos sobre a coroa e ativar a fixação friccional. A coroa pode ser feita imediatamente após a colocação do implante ou tardia. Fig. 03-04

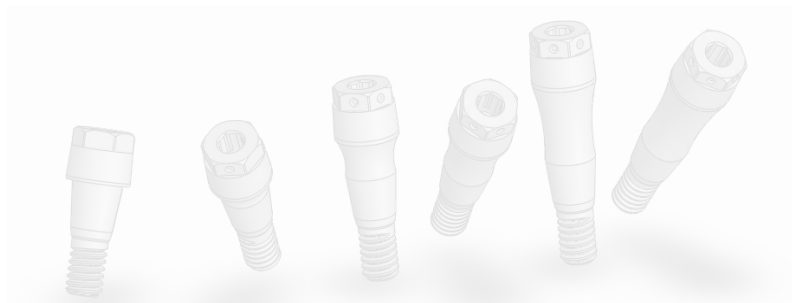


Fig. 03



Fig. 04

# DIRI



## Simbologia



Não Estéril

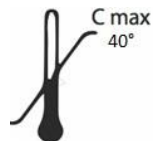
Produto não estéril



Não usar se a embalagem estiver violada

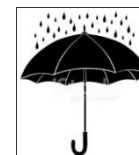


Não reutilizar



Mantenha a embalagem em temperatura menos de 40°C

Não molhar a embalagem



Ver instruções de uso no Site: [www.diri.com.br](http://www.diri.com.br)



Fabricante



Data fabricação



# DIRI



Os componentes de implante odontológico são usados como intermediários entre a prótese e o implante, tais próteses podem ser unitárias ou múltiplas, e fixadas por parafuso, cimento e por fricção.

Os componentes são acondicionados em envelope de papel e filme de grau cirúrgico individualmente ou com parafuso de fixação correspondente, prontos para serem esterilizados antes do uso. De acordo com o Controle de Infecção e Biossegurança do CRO, a esterilização deve ser:  
Calor Úmido (Autoclave): vapor sob pressão (1 à 2 atmosferas). Tempo de 15 à 30 minutos. Temperatura de 121 à 132 °C. Ver também a recomendações do fabricante do autoclave.

A esterilização do produto é de responsabilidade única e exclusiva do profissional.

O produto deve ser manuseado por dentistas e protéticos qualificados, o uso inadequado dos componentes pode causar resultados indesejáveis.

A DIRI oferece suporte educacional para os usuários do seu sistema. (ver calendário de cursos e palestras no site [www.diri.com.br](http://www.diri.com.br)).

# DIRI



## **Termo de Garantia:**

A empresa DENTAL IMPLANT RESEARCH INSTITUTE LTDA. assegura, ao USUÁRIO deste produto, garantia permanente contra qualquer defeito de material ou de fabricação que nele se apresentar. Se usado, transportado, armazenado e acondicionado adequadamente de acordo com Instruções de Uso, o produto terá validade indeterminada.

Dental Implant Research Institute. CNPJ; 22.045.126/0001-15  
Rua Antônio Augusto 2361, Fortaleza, CE, Brasil, CEP 60.110.533  
Responsável Técnico Dr Wail Al Houch CRO/CE 2553  
Tel. +55 85 30329717